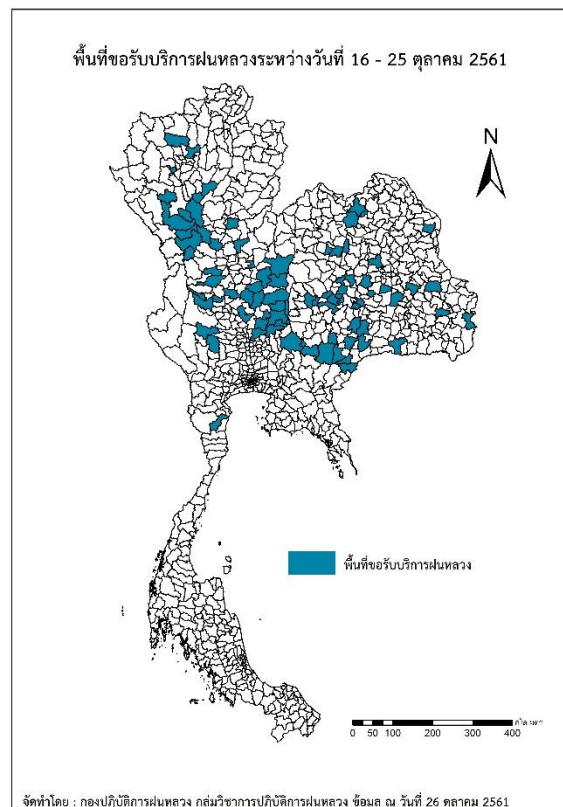




รายงานสถานการณ์ภัยแล้งและภัยพิบัติ ฉบับที่ 235
ประจำวันที่ 26 ตุลาคม 2561
และผลการปฏิบัติการฝนหลวงประจำวันที่ 25 ตุลาคม 2561
กลุ่มวิชาการปฏิบัติการฝนหลวง กองปฏิบัติการฝนหลวงกรมฝนหลวงและการบินเกษตร
royalrainmaking_academic@hotmail.com

๑ พื้นที่ขอรับบริการฝนหลวง (ระหว่างวันที่ 16 - 25 ตุลาคม 2561)

ภาค	รายชื่อจังหวัด (อำเภอ) ที่มีผู้ขอรับบริการ	จำนวนผู้ขอรับบริการ (ราย)
เหนือ	กำแพงเพชร(ชาณุวรลักษบุรี คลองขลุง), ตาก(บ้านตาก วังเจ้า สามเงา เมืองตาก), พิจิตร(วังทรายพูน), ลำปาง(สบปราบ เกิน แม่ทะ แม่พริก), สุโขทัย(บ้านด่านลานหอย คีรีมาศ), อุตรดิตถ์(พิชัย), เชียงใหม่(ดอยสะเก็ด ดอยหล่อ ดอยเต่า แม่แตง), เพชรบูรณ์(ชนแดน วิเชียรบุรี ศรีเทพ หนองไผ่ เมืองเพชรบูรณ์), พิษณุโลก(เมืองพิษณุโลก)	48
กลาง	กาญจนบุรี(เลาขวัญ), นครสวรรค์(ท่าตะโก หนองบัว เมืองนครสวรรค์ แม่เปิน ไผ่ศาลี), ลพบุรี(ชัยบาดาล ท่าหลวง พัฒนานาคม ลำสนธิ สระโบสถ์ เมืองลพบุรี โคกสำโรง), สุพรรณบุรี(ด่านช้าง), อุทัยธานี(ลานสักสว่างอารมณ์)	28
ตะวันออกเฉียงเหนือ	กาฬสินธุ์(ยางตลาด), ขอนแก่น(บ้านไผ่ พล ภูเวียง อุดรรัตน์ เวียงเก่า ชนบท), นครราชสีมา(คง บัวลาย บัวใหญ่ บ้านเหลื่อม ปากช่อง สีดา ครบุรี วังน้ำเขียว แก้งสนามนาง หนองบุญมาก เมืองยาง เลิงสาง), บุรีรัมย์(ประโคนชัย พุทไธสง นางรอง ลำปลายมาศ เมืองบุรีรัมย์ โนนดินแดง), มหาสารคาม(บรบือ นาตุน), ยโสธร(เมืองยโสธร), ร้อยเอ็ด(จตุรพักตรพิมาน สุวรรณภูมิ), สุรินทร์(สังขะ), อำนาจเจริญ(เมืองอำนาจเจริญ), อุตรดิตถ์(เมืองอุตรดิตถ์ พิบูลย์รักษ์ เพ็ญ), ชัยภูมิ(จัตุรัส เนินสง่า), นครพนม(ปลาปาก), อุบลราชธานี(สิรินธร เมืองอุบลราชธานี)	47
ตะวันออก	สระแก้ว(ตาพระยา)	4
ใต้	เพชรบุรี(ท่ายาง)	1
รวม	29 จังหวัด(82 อำเภอ)	128



๑ สถานการณ์ปริมาณน้ำเก็บกักในอ่างเก็บน้ำที่สำคัญ

	ความจุของอ่าง ที่ รนก. ¹ (ล้าน ลบ.ม.)	ปริมาณน้ำในอ่างฯ (%)				ปริมาณน้ำไหลลง อ่างฯ (ล้าน ลบ.ม.)	ปริมาณน้ำระบาย (ล้าน ลบ.ม.)	ระดับน้ำ
		22 ต.ค.	23 ต.ค.	24 ต.ค.	25 ต.ค.	25 ต.ค.	25 ต.ค.	
ภาคเหนือ						111.01	21.47	
- ภูมิพล(ตาก)	13,462	68	68	69	70	77.60	8.00	-
- สิริกิติ์(อุตรดิตถ์)	9,510	88	88	88	88	14.25	11.02	-
- แม่จันดา(เชียงใหม่)	265	82	82	85	87	6.08	0.00	-
- แม่กวงฯ(เชียงใหม่)	263	44	44	45	46	3.07	0.06	ต่ำกว่า 50%
- กิวลม(ลำปาง)	106	85	85	89	93	5.12	0.59	-
- กิวคองมา(ลำปาง)	170	103	103	104	105	2.71	0.50	-
- แควน้อยฯ(พิษณุโลก)	939	78	78	78	78	2.18	1.30	-
- แม่มอ(ลำปาง)	110	32	32	33	39	5.87	0.20	ต่ำกว่า 40%
ภาคตะวันออกเฉียงเหนือ						13.97	14.39	
- ห้วยหลวง(อุดรธานี)	135	48	48	51	52	1.38	0.15	-
- น้ำอูน(สกลนคร)	520	92	92	91	91	0.00	3.46	-
- น้ำพุง(สกลนคร)	166	77	77	77	78	0.27	0.00	-
- จุฬารักษ์(ชัยภูมิ)	164	70	70	70	70	1.56	1.62	-
- อุบลรัตน์(ขอนแก่น)	2,431	33	33	34	34	1.60	0.50	ต่ำกว่า 40%
- ลำปาว(กาฬสินธุ์)	1,980	65	65	65	65	3.20	5.50	-
- ลำตะคอง(นครราชสีมา)	314	85	85	85	85	0.86	0.26	-
- ลำพระเพลิง(นครราชสีมา)	110	59	59	58	57	0.07	0.99	-
- มูลบน(นครราชสีมา)	141	53	53	54	54	0.69	0.52	-
- ลำแพระ(นครราชสีมา)	275	66	66	66	65	0.61	1.02	-
- ลำน้ำรอง(บุรีรัมย์)	121	33	33	33	33	0.03	0.00	ต่ำกว่า 40%
- สิรินคร(อุบลราชธานี)	1,966	71	71	70	71	3.40	0.28	-
- ลำปลายมาศ(นครราชสีมา)	98	64	64	65	65	0.30	0.09	-
- ห้วยจระเข้มาก(บุรีรัมย์)	26	3	4	4	4	0.00	0.02	ต่ำกว่า 10%
- ห้วยตลาด(บุรีรัมย์)	28	11	11	11	11	0.01	0.03	ต่ำกว่า 20%
ภาคกลาง						58.77	25.70	
- ป่าสักฯ(ลพบุรี)	960	72	72	73	74	7.53	0.63	-
- ทับเสลา(อุทัยธานี)	160	31	31	34	34	0.67	0.00	ต่ำกว่า 40%
- กระเสียว(สุพรรณบุรี)	240	34	34	37	38	4.26	0.06	ต่ำกว่า 40%
- ศรีนครินทร์(กาญจนบุรี)	17,745	92	92	92	92	26.70	10.01	-
- วชิราลงกรณ์(กาญจนบุรี)	8,860	89	89	89	89	19.61	15.00	-
- ห้วยน้ำลาด(นครสวรรค์)	1	25	25	25	25	0.00	0.00	ต่ำกว่า 30%
ภาคตะวันออก						10.30	4.83	
- ขุนด่านฯ(นครนายก)	224	100	100	100	100	0.63	0.13	-
- คลองสี่ัค(ฉะเชิงเทรา)	420	93	93	93	93	0.14	0.50	-
- บางพระ(ชลบุรี)	117	78	78	80	80	0.59	0.26	-
- หองปลาไหล(ระยอง)	164	102	102	103	103	3.04	0.00	-
- ประแสร์(ระยอง)	295	97	97	97	97	1.26	0.52	-
- นฤบดีนทรจินดา(ปราจีนบุรี)	295	100	100	101	101	1.00	0.85	-
- พระปรัง(สระแก้ว)	97	112	112	113	113	0.15	0.10	-
- ดอกกราย(ระยอง)	71	100	100	100	101	2.76	2.32	-
- คลองพระพุทธ(จันทบุรี)	70	104	105	105	105	0.23	0.15	-
- คลองหลวง รัชชโลทร(ชลบุรี)	98	94	94	95	95	0.50	0.00	-
- ห้วยยาง (สระแก้ว)	60	21	21	20	20	0.01	0.27	ต่ำกว่า 30%
- ห้วยตะเคียน (สระแก้ว)	10	13	13	13	13	0.00	0.00	ต่ำกว่า 20%
ภาคใต้						42.50	27.68	
- แก่งกระจาน(เพชรบุรี)	710	93	93	94	94	11.42	5.18	-
- ปราณบุรี(ประจวบคีรีขันธ์)	347	93	93	95	95	10.85	9.53	-
- รัชชประภา(สุราษฎร์ธานี)	5,639	86	86	86	86	8.77	10.03	-
- บางยาง(ยะลา)	1,454	62	62	63	63	11.46	2.94	-

รณก. = ระดับน้ำเก็บกัก,ที่มา: กรมชลประทาน

การพยากรณ์อากาศและสภาพอากาศประจำวัน

๑ ลักษณะอากาศทั่วไปและการพยากรณ์อากาศ ประจำวันที่ 26 ตุลาคม 2561 (เวลา 06.00 น.)

ลักษณะอากาศทั่วไป

พยากรณ์อากาศ 24 ชั่วโมงข้างหน้า ประเทศไทยยังคงมีฝนฟ้าคะนองเกิดขึ้น สำหรับภาคใต้มีฝนตกหนักบางแห่ง ขอให้ประชาชนบริเวณดังกล่าวระวังอันตรายจากฝนตกหนักและฝนที่ตกสะสม ที่อาจทำให้เกิดน้ำท่วมฉับพลัน และน้ำป่าไหลหลากได้ สำหรับคลื่นลมบริเวณทะเลอันดามันมีกำลังปานกลาง โดยมีคลื่นสูงประมาณ 2 เมตร บริเวณที่มีฝนฟ้าคะนองทะเลมีคลื่นสูงมากกว่า 2 เมตร ขอให้ชาวเรือเดินเรือด้วยความระมัดระวัง เรือเล็กควรออกจากฝั่งในช่วงเวลาดังกล่าวไว้ด้วย

ลักษณะสำคัญทางอุตุนิยมวิทยา หย่อมความกดอากาศต่ำที่ปกคลุมภาคใต้ตอนล่างได้เคลื่อนตัวลงสู่ทะเลอันดามันแล้ว ทำให้มีฝนตกหนักบางพื้นที่บริเวณภาคใต้ ประกอบกับมีลมตะวันออกเฉียงใต้พัดปกคลุมภาคตะวันออกเฉียงเหนือ ภาคกลาง ภาคตะวันออก และอ่าวไทย ในขณะที่หย่อมความกดอากาศต่ำยังคงปกคลุมประเทศไทยลงมา ลักษณะเช่นนี้ทำให้ประเทศไทยตอนบนยังคงมีฝนฟ้าคะนองเกิดขึ้นได้ อนึ่ง บริเวณความกดอากาศสูงอีกระลอกหนึ่งจากประเทศจีนได้แผ่ลงมาปกคลุมถึงประเทศจีนตอนใต้แล้ว คาดว่าจะแผ่ลงมาปกคลุมประเทศไทยตอนบนในช่วงวันที่ 27-31 ตุลาคม 2561

การพยากรณ์อากาศรายภาค

ภาคเหนือ	มีเมฆมาก กับมีฝนฟ้าคะนอง ร้อยละ 40 ของพื้นที่ ส่วนมากบริเวณจังหวัดแม่ฮ่องสอน เชียงใหม่ เชียงราย ลำพูน ลำปาง และตาก อุณหภูมิต่ำสุด 22-25 องศาเซลเซียส อุณหภูมิสูงสุด 31-34 องศาเซลเซียส ลมตะวันออกเฉียงใต้ ความเร็ว 10-25 กม./ชม.
ภาคกลาง	มีเมฆเป็นส่วนมาก กับมีฝนฟ้าคะนอง ร้อยละ 30 ของพื้นที่ ส่วนมากบริเวณจังหวัดราชบุรี นครปฐม กาญจนบุรี สุพรรณบุรี สมุทรสาคร และสมุทรสงคราม อุณหภูมิต่ำสุด 23-25 องศาเซลเซียส อุณหภูมิสูงสุด 31-34 องศาเซลเซียส ลมตะวันออกเฉียงใต้ ความเร็ว 10-30 กม./ชม.
ภาคต.อ.เฉียงเหนือ	มีฝนฟ้าคะนอง ร้อยละ 20 ของพื้นที่ ส่วนมากบริเวณจังหวัดเลย ขอนแก่น ชัยภูมิ นครราชสีมา บุรีรัมย์ สุรินทร์ และศรีสะเกษ อุณหภูมิต่ำสุด 23-25 องศาเซลเซียส อุณหภูมิสูงสุด 33-34 องศาเซลเซียส ลมตะวันออกเฉียงใต้ ความเร็ว 10-30 กม./ชม.
ภาคตะวันออก	มีเมฆเป็นส่วนมาก กับมีฝนฟ้าคะนอง ร้อยละ 30 ของพื้นที่ บริเวณจังหวัดชลบุรี ระยอง จันทบุรี และตราด อุณหภูมิต่ำสุด 22-25 องศาเซลเซียส อุณหภูมิสูงสุด 32-34 องศาเซลเซียส ลมตะวันออก ความเร็ว 15-30 กม./ชม. ทะเลมีคลื่นสูงประมาณ 1 เมตร ห่างฝั่งคลื่นสูงมากกว่า 1 เมตร
ภาคใต้ฝั่งตะวันออก	มีเมฆมาก กับมีฝนฟ้าคะนอง ร้อยละ 40 ของพื้นที่ ส่วนมากบริเวณจังหวัดประจวบคีรีขันธ์ ชุมพร สุราษฎร์ธานี และนครศรีธรรมราช อุณหภูมิต่ำสุด 22-24 องศาเซลเซียส อุณหภูมิสูงสุด 30-32 องศาเซลเซียส ตั้งแต่จังหวัดชุมพรขึ้นมา ลมตะวันออกเฉียงใต้ ความเร็ว 15-35 กม./ชม. ทะเลมีคลื่นสูง 1-2 เมตร บริเวณที่มีฝนฟ้าคะนองคลื่นสูงประมาณ 2 เมตร ตั้งแต่จังหวัดสุราษฎร์ธานีลงไป ลมตะวันออกเฉียงใต้ ความเร็ว 20-35 กม./ชม. ทะเลมีคลื่นสูงประมาณ 2 เมตร บริเวณที่มีฝนฟ้าคะนองคลื่นสูงมากกว่า 2 เมตร
ภาคใต้ฝั่งตะวันตก	มีเมฆเป็นส่วนมาก กับมีฝนฟ้าคะนอง ร้อยละ 40 ของพื้นที่ และมีฝนตกหนักบางแห่ง บริเวณจังหวัดระนอง พังงา ภูเก็ต กระบี่ ตรัง และสตูล อุณหภูมิต่ำสุด 22-23 องศาเซลเซียส อุณหภูมิสูงสุด 30-33 องศาเซลเซียส ลมตะวันออก ความเร็ว 20-35 กม./ชม. ทะเลมีคลื่นสูงประมาณ 2 เมตร บริเวณที่มีฝนฟ้าคะนองคลื่นสูงมากกว่า 2 เมตร
กรุงเทพมหานครและปริมณฑล	มีเมฆมาก กับมีฝนฟ้าคะนอง ร้อยละ 40 ของพื้นที่ อุณหภูมิต่ำสุด 24-26 องศาเซลเซียส อุณหภูมิสูงสุด 32-35 องศาเซลเซียส ลมตะวันออกเฉียงใต้ ความเร็ว 10-30 กม./ชม.

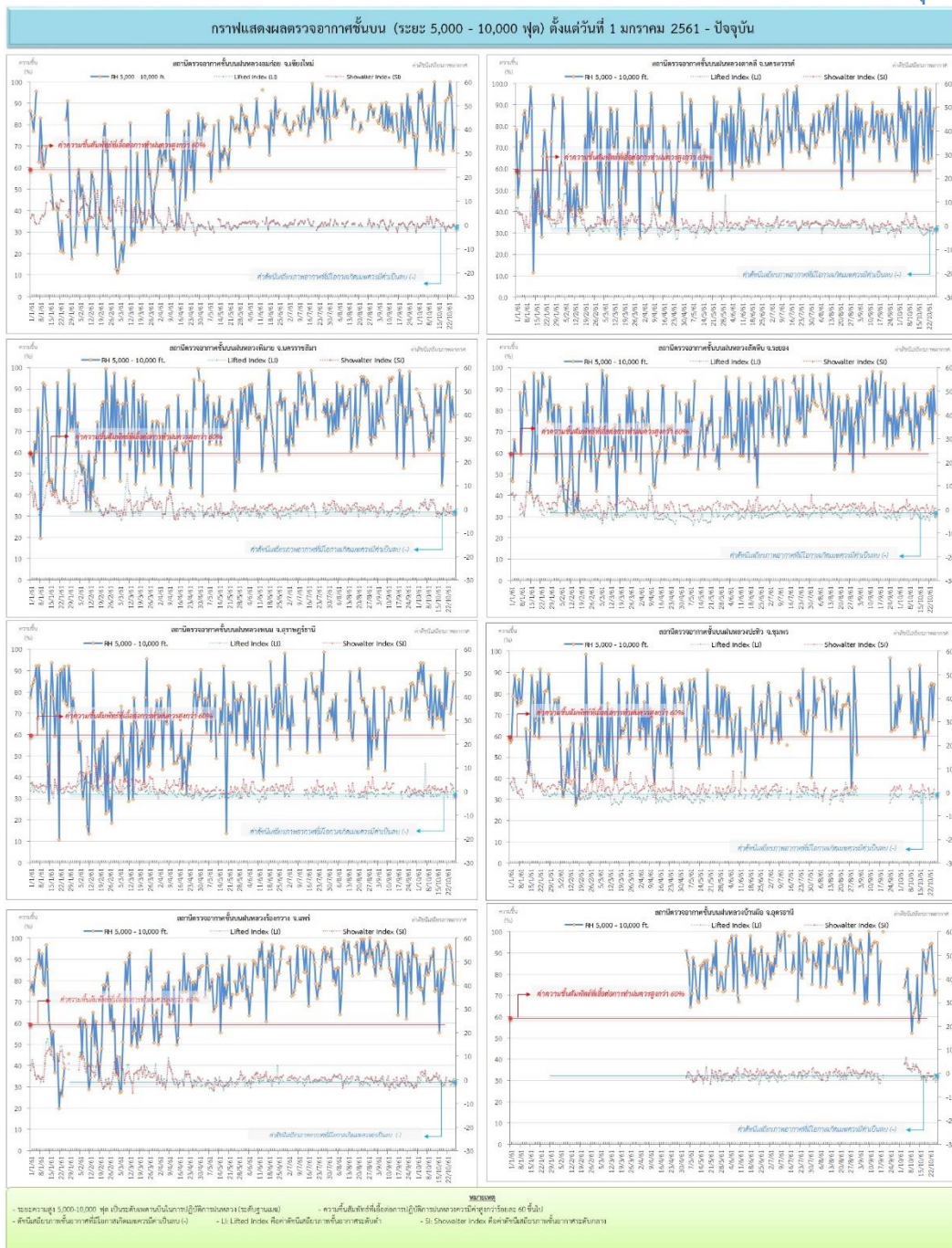
ที่มา: กรมอุตุนิยมวิทยา

๑ ข้อมูลความชื้นจากการตรวจอากาศชั้นบน (Sounding) ระยะความสูง 5,000 - 10,000 ฟุต

ภาค	สถานีตรวจอากาศ	ความชื้นสัมพัทธ์ (%)					เสถียรภาพอากาศ
		22 ต.ค.	23 ต.ค.	24 ต.ค.	25 ต.ค.	26 ต.ค.	
ภาคเหนือ	สถานีเรดาร์ฝนหลวงอมก๋อย	94	100	94	68	79	เสถียรภาพ
	สถานีตรวจอากาศเคลื่อนที่ร้องกวาง	n/a	97	95	89	79	เสถียรภาพ
ภาคกลาง	สถานีเรดาร์ฝนหลวงตาคี	63	97	65	79	89	ไม่เสถียรภาพ
ภาคตะวันออกเฉียงเหนือ	สถานีเรดาร์ฝนหลวงพิมาย	94	93	75	86	77	ไม่เสถียรภาพ
	สถานีตรวจอากาศเคลื่อนที่บ้านฝือ	94	95	80	71	73	ไม่เสถียรภาพ
ภาคตะวันออก	สถานีเรดาร์ฝนหลวงสัตหีบ	76	90	65	92	79	เสถียรภาพ
ภาคใต้	สถานีเรดาร์ฝนหลวงพนม	89	n/a	70	77	85	เสถียรภาพ
	สถานีตรวจอากาศเคลื่อนที่ปะทิว	84	85	68	85	n/a	ไม่ตรวจอากาศ

หมายเหตุ : สภาพอากาศมีเสถียรภาพ(Stable) หมายถึงสภาพอากาศที่มีโอกาสน้อยหรือไม่มีโอกาสในการเกิดเมฆในแนวตั้งเพื่อพัฒนาตัวกลายเป็นกลุ่มฝน
สภาพอากาศไม่มีเสถียรภาพ(Unstable) หมายถึงสภาพอากาศที่มีโอกาสเกิดเมฆในแนวตั้งและพัฒนาตัวเป็นกลุ่มฝนได้

กราฟแสดงแนวโน้มความชื้นอากาศชั้นบนและดัชนีเสถียรภาพอากาศ (ระหว่างวันที่ 1 มกราคม - 26 ตุลาคม 2561)



การปฏิบัติการฝนหลวงประจำวัน

๑ สรุปผลปฏิบัติการฝนหลวงประจำวัน ที่ 25 ตุลาคม 2561

ภาค/หน่วยฯ	หน่วยปฏิบัติการ (หน่วย)	เครื่องบิน ฝล./ทอ. (ลำ)	จำนวน เที่ยวบิน (เที่ยว)	จำนวน ชั่วโมงบิน (ชั่วโมง)	ปริมาณการใช้ สารฝนหลวง (ตัน/นัด)	จังหวัดที่มีการรายงานฝนตก (จำนวนจังหวัด/อ่างเก็บน้ำเป้าหมาย)
เหนือ	2	3/1	3	4:25	4.00/-	-/1
- เชียงใหม่	1	1/1	1	0:55	2.00/-	ไม่มีฝนตกจากการปฏิบัติการฝนหลวง
- พิษณุโลก	1	2/-	2	3:30	2.00/-	มีฝนตกเล็กน้อย บริเวณพื้นที่ลุ่มรับน้ำเขื่อนแม่มอก
กลาง	2	6/-	12	14:10	8.40/-	6/6
- กาญจนบุรี	1	3/-	3	2:30	2.10/-	มีฝนตกเล็กน้อยถึงปานกลาง บริเวณพื้นที่การเกษตร จ.กาญจนบุรี(เมืองกาญจนบุรี ท่าม่วง ท่ามะกา พนมทวน ห้วยกระเจา บ่อพลอย ศรีสวัสดิ์) จ.สุพรรณบุรี(สองพี่น้อง)
- ลพบุรี	1	3/-	9	11:40	6.30/-	มีฝนตกเล็กน้อยถึงปานกลาง บริเวณพื้นที่การเกษตร จ.สระบุรี(แก่งคอย วังม่วง มวกเหล็ก เฉลิมพระเกียรติ พระพุทธบาท) จ.ลพบุรี (เมืองลพบุรี โคกสำโรง พัฒนานิคม ชัยบาดาล สระโบสถ์ โคกเจริญ บ้านหมี่ หนองม่วง ท่าหลวง ลำสนธิ) จ.อุทัยธานี(ทัพทันสว่างอารมณ์ ลานสัก ห้วยคต หนองฉาง) จ.นครสวรรค์ (เมืองนครสวรรค์ พยุหะคีรี โกรกพระ ลาดยาว แม่เปิน แม่वंก้ ตากฟ้า ตาคลี ท่าตะโก ไพศาล) และพื้นที่ลุ่มรับน้ำเขื่อนป่าสักชลสิทธิ์ อ่างเก็บน้ำทับเสลา อ่างเก็บน้ำคลองโพธิ์ อ่างเก็บน้ำห้วยขุนแก้ว อ่างเก็บน้ำมวกเหล็ก อ่างเก็บน้ำห้วยน้ำลาด
ตะวันออกเฉียงเหนือ	4	9/3	11	16:31	8.20/6	5/-
- ขอนแก่น	1	2/-	2	2:45	2.00/-	มีฝนเล็กน้อยถึงปานกลาง บริเวณพื้นที่การเกษตร จ.ขอนแก่น (บ้านไผ่ ชนบท มัญจาคีรี โนนศิลา แวงใหญ่ โคกโพธิ์ไชย) จ.มหาสารคาม (กุฉีรัง)
- นครราชสีมา	1	4/2	3	4:46	2.00/6	มีฝนเล็กน้อยบางแห่ง บริเวณพื้นที่การเกษตร จ.นครราชสีมา (ปักธงชัย)
- อุบลราชธานี	1	-/1	0	0:00	0.00/-	ไม่ปฏิบัติการฝนหลวง เนื่องจาก สับเปลี่ยนเจ้าหน้าที่ส่วนบินของกองทัพอากาศ
- สุรินทร์	1	3/-	6	9:00	4.20/-	มีฝนตกเล็กน้อย บริเวณพื้นที่การเกษตร จ.มหาสารคาม (นาเชือก ยางสีสุราช) จ.บุรีรัมย์ (พุทไธสง บ้านใหม่ไชยพจน์) จ.สุรินทร์ (ชุมพลบุรี)
ตะวันออก	1	3/-	0	0:00	0.00/-	-/-
- สระแก้ว	1	3/-	0	0:00	0.00/-	ไม่ปฏิบัติการฝนหลวง เนื่องจาก อากาศทรงตัว ทำให้กลุ่มเมฆในพื้นที่เป้าหมายไม่พัฒนาตัว
รวม	9	21/4	26	35:06	20.60/6	11/7

๑ สรุปผลรวมปฏิบัติการตั้งแต่เริ่มตั้งหน่วยปฏิบัติการฝนหลวง (1 มีนาคม - 25 ตุลาคม 2561)

ตั้งแต่เริ่มตั้งหน่วยปฏิบัติการฝนหลวง เมื่อวันที่ 1 มีนาคม - 25 ตุลาคม 2561 มีการขึ้นปฏิบัติการฝนหลวง จำนวน 225 วัน มีวันฝนตกจากการปฏิบัติการฝนหลวงคิดเป็นร้อยละ 95.22 ขึ้นปฏิบัติงานจำนวน 4,340 เที่ยวบิน (6,325:50 ชั่วโมงบิน) ปริมาณการใช้น้ำสารฝนหลวง 3,654.83 ตัน พลุซิลเวอร์ไอโอไดด์สำหรับภารกิจปฏิบัติการฝนหลวง จำนวน 1,809 นัด พลุแคลเซียมคลอไรด์สำหรับภารกิจปฏิบัติการฝนหลวง จำนวน 100 นัด จังหวัดที่มีรายงานฝนตกรวม 58 จังหวัด

ภาค - ศูนย์/หน่วยปฏิบัติการ	ขึ้นบิน (วัน)	ฝนตก (วัน)	จำนวน เที่ยวบิน (เที่ยว)	จำนวน ชั่วโมงบิน (ชั่วโมง)	ปริมาณ สารฝนหลวง (ตัน/Agl,CaCl ₂ นัด (ทำฝน)/Agl นัด (ยั้งยั้งลูกเห็บ))	จังหวัดที่มีรายงานฝนตก (ทั้งการสังเกตด้วยสายตา/การ ตรวจวัดด้วยเรดาร์ และ เครื่องวัดน้ำฝนอัตโนมัติ)	ปริมาตร น้ำไหลลง อ่างเก็บน้ำสะสม (ล้าน ลบ.ม.)
เหนือ	173	157	813	1312:20	854.60/1809	27 จังหวัด	40.61
- เชียงใหม่ (เปิดหน่วยฯ 1 มี.ค. 61 เป็นต้นไป)	120	107	378	596:25	443.60/919	บริเวณที่มีฝนตก ได้แก่ กำแพงเพชร เชียงราย ตาก น่าน พะเยา ลำปาง ลำพูน แพร่ พิจิตร เชียงใหม่ แม่ฮ่องสอน (11 จังหวัด)	แม่กวัง 27.47 แม่หมอก 13.14
- พิษณุโลก (เปิดหน่วยฯ 1 มี.ค. 61 เป็นต้นไป)	145	126	435	715:55	411.00/890	บริเวณที่มีฝนตก ได้แก่ กำแพงเพชร ตาก น่าน เลย พิจิตร พิษณุโลก เพชรบูรณ์ แพร่ ลำปาง ลำพูน สุโขทัย อุตรดิตถ์ นครสวรรค์ มหาสารคาม ร้อยเอ็ด หนองบัวลำภู กาฬสินธุ์ ขอนแก่น ชัยภูมิ อุดรธานี นครพนม มุกดาหาร สกลนคร (23 จังหวัด)	
กลาง	192	190	1384	2048:20	1,147.43/-	15 จังหวัด	177.07
- นครสวรรค์ (เปิดหน่วยฯ 1-31 มี.ค. 61)	5	5	15	26:15	12.00/-	บริเวณที่มีฝนตก ได้แก่ ลพบุรี อุทัยธานี (2 จังหวัด)	ป่าสักฯ 18.79 ทับเสลา 8.85 กระเสี้ยว 9.86
- กาญจนบุรี (เปิดหน่วยฯ 6 มี.ค. 61 เป็นต้นไป)	145	144	588	845:50	480.43/-	บริเวณที่มีฝนตก ได้แก่ กาญจนบุรี กรุงเทพฯ ลพบุรี ชัยนาท นครปฐม อุทัยธานี สมุทรสาคร สุพรรณบุรี นครสวรรค์ อ่างทอง สิงห์บุรี (11 จังหวัด)	ศรีนครินทร์ 62.17 วชิราลงกรณ์ 69.77 คลองโพธิ์ 7.63
- ลพบุรี (เปิดหน่วยฯ 1 เม.ย. 61 เป็นต้นไป)	161	158	781	1176:15	655.00/-	บริเวณที่มีฝนตก ได้แก่ ชัยนาท นครสวรรค์ อ่างทอง สระบุรี อุทัยธานี สุพรรณบุรี เพชรบูรณ์ นครราชสีมา สิงห์บุรี ลพบุรี พระนครศรีอยุธยา (11 จังหวัด)	
ตะวันออกเฉียงเหนือ	170	158	1360	1961:25	1,095.60/100	16 จังหวัด	234.47
- ขอนแก่น (เปิดหน่วยฯ 1-31 มี.ค. 61 และ 16 พ.ค. 61 เป็นต้นไป)	107	84	355	565:20	272.80/-	บริเวณที่มีฝนตก ได้แก่ ขอนแก่น ชัยภูมิ นครราชสีมา บุรีรัมย์ มหาสารคาม อุดรธานี ยโสธร ร้อยเอ็ด เลย สุรินทร์ ศรีสะเกษ หนองบัวลำภู (12 จังหวัด)	อุบลรัตน์ 90.07 ลำตะคอง 9.79 ลำพระเพลิง 10.26 มูลบน 6.53 ลำแซะ 17.72 ลำน้ำรอง 0.36

ภาค - ศูนย์/หน่วยปฏิบัติการฯ	ขึ้นบิน (วัน)	ฝนตก (วัน)	จำนวน เที่ยวบิน (เที่ยว)	จำนวน ชั่วโมงบิน (ชั่วโมง)	ปริมาณ สารฝนหลวง (ตัน/Agl, CaCl ₂ นัต (ทำฝน)/Agl นัต (ยบยั้งลูกเห็บ))	จังหวัดที่มีรายงานฝนตก (ทั้งการสังเกตด้วยสายตา/การ ตรวจวัดด้วยเรดาร์ และ เครื่องวัดน้ำฝนอัตโนมัติ)	ปริมาตร น้ำไหลลง อ่างเก็บน้ำสะสม (ล้าน ลบ.ม.)
- อุดรธานี (เปิดหน่วยฯ 1 เม.ย.-16 พ.ค. 61)	13	12	21	30:25	25.80/-	บริเวณที่มีฝนตก ได้แก่ กาฬสินธุ์ นครราชสีมา อุดรธานี มหาสารคาม เลย หนองคาย หนองบัวลำภู (7 จังหวัด)	สิรินธร 96.58 ลำปลายมาศ 1.67 ห้วยหลวง 1.49
- นครราชสีมา (เปิดหน่วยฯ 1 เม.ย. 61 เป็นต้นไป)	132	125	520	800:45	400.90/100	บริเวณที่มีฝนตก ได้แก่ ขอนแก่น ชัยภูมิ นครราชสีมา บุรีรัมย์ ยโสธร ร้อยเอ็ด ศรีสะเกษ สุรินทร์ อุบลราชธานี (9 จังหวัด)	
- อุบลราชธานี (เปิดหน่วยฯ 26 มิ.ย. 61 เป็นต้นไป)	45	43	56	70:15	109.70/-	บริเวณที่มีฝนตก ได้แก่ ศรีสะเกษ สุรินทร์ อำนาจเจริญ อุบลราชธานี ร้อยเอ็ด ยโสธร (6 จังหวัด)	
- สุรินทร์ (เปิดหน่วยฯ 9 ก.ค. 61 เป็น ต้นไป)	75	73	408	494:40	286.40/-	บริเวณที่มีฝนตก ได้แก่ ขอนแก่น นครราชสีมา ร้อยเอ็ด สุรินทร์ ยโสธร มหาสารคาม บุรีรัมย์ (7 จังหวัด)	
ตะวันออก	131	120	582	742:35	390.30/-	7 จังหวัด	13.11
- จันทบุรี (เปิดหน่วยฯ 1 มี.ค.-30 พ.ค. 61 เป็นต้นไป)	51	47	225	329:45	146.90/-	บริเวณที่มีฝนตก ได้แก่ จันทบุรี สระแก้ว ระยอง ฉะเชิงเทรา ชลบุรี (5 จังหวัด)	คลองสิียด 7.39 ดอกทราย 0.55 คลองพระพุทธร 0.08 ห้วยยาง 4.99 ห้วยตะเคียน 0.10
- สระแก้ว (เปิดหน่วยฯ 31 พ.ค.-9 ก.ค. 61 และ 9 ส.ค. 61 เป็นต้นไป)	80	73	357	412:50	243.40/-	บริเวณที่มีฝนตก ได้แก่ สระแก้ว นครนายก ปราจีนบุรี ฉะเชิงเทรา (4 จังหวัด)	
ใต้	56	54	201	261:10	166.90/-	4 จังหวัด	52.22
- หัวหิน (เปิดหน่วยฯ 1 มี.ค.-16 พ.ค. 61)	40	39	180	222:40	125.40/-	บริเวณที่มีฝนตก ได้แก่ ประจวบคีรีขันธ์ เพชรบุรี (2 จังหวัด)	แก่งกระจาน 37.32 ปราณบุรี 14.90
- สงขลา (เปิดหน่วยฯ 1 เม.ย. 61 เป็นต้นไป)	21	20	21	38:30	41.50/-	บริเวณที่มีฝนตก ได้แก่ นราธิวาส สงขลา (2 จังหวัด)	

กลุ่มวิชาการปฏิบัติการฝนหลวง กองปฏิบัติการฝนหลวง กรมฝนหลวงและการบินเกษตร